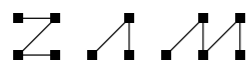


3 Злін Готвальдов Злін



Довжина маршруту: 6,4 км

У 1946 році був завершений новий генеральний план міста Злін. Його авторами були архітектори Юрій Возінелек, Владімір Карфік, Франтішек Лідія Гахура та Антонін Вітек, які орієнтували нове будівництво, насамперед, на схід від фабричного комплексу. Родинні будинки змінилися на багатоповерхові житлові будинки, які внесли в місто новий масштаб будівель і великий міський характер. З 1 січня 1949 року Злін був перейменований на Готвальдов, епоху Баті мали забути. І все ж, протягом другої половини 20-го століття, ми стикаємося з будівлями, які навіть за часів соціалізму більше чи менше продовжують спадщину міжвоєнної архітектури. Райони Podvesná та Benešovo nábřeží стали місцем для експериментів із житловими будівлями. Прогулянка Злін - Готвальдов - Злін представляє славні та менш відомі будівлі, які показують експерименти і технологічний розвиток, а також поступове повернення до традицій і важливість свідомого ставлення до історичного контексту міста.



1 Триповерхові житлові будинки 1947 Obeciny

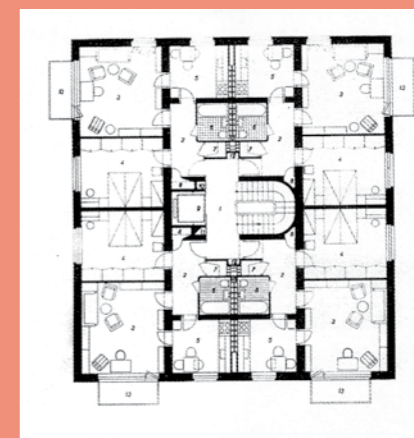


Коли в 1947 році відкривали дванадцять чотирьоквартирних триповерхових цегляних будинки, це була святкова подія на рівні всієї країни. Перші будинки, збудовані після війни, мали стати прикладом вирішення гострої житлової проблеми. Автором проекту є Владімір Карфік, архітектор батьовського напрямку, який після війни переїхав до Братислави, але для Зліна ще спроектував кілька будівель. Житловий будинок складався з чотирьох до семи секцій, в яких було по шість квартир. Кожен з сегментів спускається приблизно на півметра вниз і одночасно зміщений у напрямку зі сходу на захід. Це ступінчасте розташування створює враження ряду окремих будинків, і не виглядає як довга єдина будівля. Важливою частиною був також просторий відкритий простір між будинками. Всередині розташовані трикімнатні квартири з кухнею у формі літери „U“, ванною кімнатою та балконом, виняток складають крайні квартири, які мають ще одну кімнату. На вхідних дверях розміщені рельєфи з мотивами квітів, тварин тощо, як позначення адреси.

2 Вежові будинки 1947—1950 Věžové domy 879, 876, 874, 863, 861



На помірно похилому терені вздовж осі долини розташована група з п'яти восьмиповерхових вежових будинків, яка є частиною панорами східної частини міста. Архітектор Мірослав Дрофа надихався подібними будівлями в Скандинавії. У центрі квадратного плану знаходиться сходи, навколо яких на кожному поверсі розташовані чотири двокімнатні квартири. На свій час вони мали розкішне оснащення, зокрема вбудовану кухонну лінію з вентиляцією. Вхідний фасад відрізняється травертиновими скошеними віконними лиштвами та травертиновою обробкою входу. На перилах балкона використовувався перфорований бетонний префабрикат, який став характерним елементом для ряду повоєнних будівель.

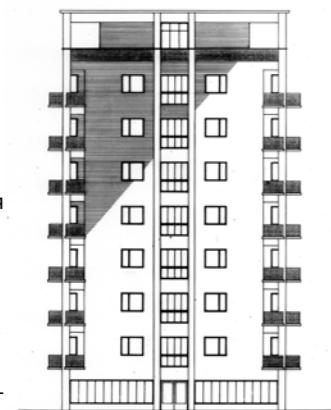


3 I. і II. Морисів дім 1947

tř. Tomáše Bati 1285 a 1276



Паралельно з проєктуванням вежоподібних будинків Мірослав Дрофа також розробляв так звані Морисеві будинки. Два дев'ятиповерхові триквартирні будинки стали однією з домінант післявоєнного будівництва. У кожній будівлі було 97 квартир: 67 двокімнатних і 30 трикімнатних. Більшість з них мали балкони, що на той час належало до високого житлового стандарту. Внутрішнє оснащення було штучно вентильоване. Обидва будинки мали забезпечити комфорт для своїх мешканців. На першому поверсі східного будинку функціонував ресторан на 70 осіб, а в західному будинку було облаштовано дитячий садок і ясла, які були доступні й для інших мешканців району. На даху була розташована рекреаційна тераса з клубами. Будинки були названі на честь мера Вілема Мориса, який трагічно загинув у автомобільній катастрофі в 1948 році.



4 Перший панельний будинок, дім G40 1954

Beněšovo náměstí 3828



Перші спроби з монтажу панельних будівель проводилися з 40-х років у рамках Будівельного відділу компанії Baťa. Архітектори Богуміл Кула та Гінек Адамець співпрацювали, і своє дослідження в галузі панельного будівництва вони завершили лише в 1954 році, коли був побудований будинок типу G40, цього разу вже під загальнодержавним управлінням Stavoprojekt. Його конструктивна система була стандартизована і використана для подальшого будівництва, тому цей п'ятиповерховий житловий будинок вважається першим панельним будинком у Чехословаччині. З сьогоденського погляду будівля виглядає декоративно, має кольоровий фасад, оздоблений неокласичними деталями та орнаментами над входом. Основною метою цієї оздоби було приховати технічні недоліки. Карнизи та пілони допомагали приховати шви між панелями і служили для завершення кутів будівлі. Назва будинку походить від «G» — Готтвалдов (теперішнє місто Злін) і «40» — кількість квартир у кожному будинку. Будівля була збудована за допомогою спеціального крана всього за 4 місяці.

5 Торгові будинки 1975—1980

Dlouhá 130



Комплекс трьох чотириповерхових будівель суттєво формує вигляд вулиці Dlouhá в центрі міста. Спочатку це були Дім продуктів (Tesco), Дім взуття (Baťa) та Дім овочів (ČSOB). Це були будівлі, які побудував архітектор Шебестіан Зеліна у співпраці з сільськогосподарським кооперативом JZD Slušovice. Будівлі з чіткою планувальною схемою (вхідна зала і вертикальні комунікації, що ведуть до торгових поверхів) були з'єднані підземним коридором, який пізніше приєднана до підходу під вулицею Dlouhá. Каркасна система, облицьована великими скляними золотими панелями «спектрофлуот», була використана на всій площі без вертикальних розподільних профілів. Цей матеріал зберігся лише на середній будівлі. На західній стороні розташована мозаїка Землі та Сонця від Йозефа Ліслера і керамічна мозаїка від Оти Янечка та Гелени Трубачкової.

6 Театр працівників, нині Міський театр Злін 1961—1967

tř. Tomáše Bati 4091/32

Спроби побудувати театр у Зліні почалися ще в 30-х роках. Сучасний вигляд будівлі театру було обрано в результаті анонімного архітектурного конкурсу у 1957 року, завданням було побудувати зал на 800 глядачів. Конкурс виграли архітектори Карел Репа, Мірослав Репа та Франтішек Розхон. Під час відкриття злінський театр став найбільшим післявоєнним залом, відкритим у Чехословацькій республіці. Основна будівля театру має прямокутний план, у центрі якого овальна глядацька зала. До будівлі приєднана службова будівля, збудована в 30-х роках. Обидві будівлі з'єднані двома комунікаційними переходами. Основний скляний фасад з'єднує зовнішній простір з інтер'єром фойє на першому поверсі, через який можна побачити велику фреску автора Зденека Голуба, що зображує історичні епохи театру. Великі плани також відобразились на зовнішньому та внутрішньому оформленні театру. На розі тераси встановлена пластика «Летюча муза» автора Любоша Моравця.



7 Багатофункціональний будинок 2004

náměstí Míru 5469

Будинок, робоча назва якого «Робот Еміль», був зведений на досить складному місці. У вузькому проміжку шириною 6,3 метра і довжиною близько 60 метрів, який виник внаслідок демонтажу попередніх об'єктів на площі до вулиці Varšova. Авторами цього об'єкта є Святоплук Сладечек і Карел Гавліш. Хоча будівля перевищує висотою сусідні будівлі, вона не порушує панораму площі, на верхньому поверсі розташована дахова тераса. Окрім партеру з магазинами, в будинку також є офіси та квартири. До шестиповерхової частини об'єкта приймає пасаж з двоповерховою будівлею (тепер кафе та магазин). Для фасаду використано скло та алюмінієву плиту у формі крапель.



8 Ревіталізація парку Komenského 2015

Внаслідок ревіталізації парку Komenského в центрі міста створили парк, який швидко став популярним місцем зустрічей, що функціонує протягом усього року. Його авторами є архітектори Вацлав Бабка, Павел Мудрік, Ліція Раділова та Зденек Сендлер. Важливим фактором, що вплинув на атмосферу простору, стала трансформація вулиці Školní на пішохідну зону. До цієї прогулянкові алеї додано дерев'яні платформи для сидіння. Таким чином, утворився комплексно спроектований простір з новим дитячим майданчиком і центральною еліптичною стежкою, що вбудована в нахилений ландшафт. Вона поділяє парк на внутрішню, інтенсивно доглянуту частину, та зовнішню. Через простір також проходить звивиста стежка, діагональ, що з'єднує місце з його оточенням. У внутрішній частині парку залишилися незмінними могила та пам'ятник жертвам Другої світової війни зі статуєю Партизана роботи Вінцента Маковського.



9 Будівлі 14 та 15 фабричної зони 1946, 2013

Vavrečkova 7040

У листопаді 1944 року Злін зазнав бомбардування союзницькими літаками. Найбільше постраждало фабричне містечко. На місці зруйнованих об'єктів були поступово зведені будівлі 14 та 15, які спроектував у 1946 році Їржі Воженелек, один з найвпливовіших архітекторів, що визначали післявоєнний вигляд Зліна. Будівлі є новим типом виробничих об'єктів з переробленим плануванням. Воженелек зберіг початкову трирактвову структуру будівель Баті, модульну сітку було збільшено до 7,85 x 6,15 м. Особливу увагу було приділено рівню робочого середовища — добрі соціальні приміщення, кондиціонування та освітлення. У 2013 році будівлі пройшли реконструкцію і стали головним офісом Батівського інституту (Baťova instituta), який управляє бібліотекою, галереєю та музеєм. На платформу також повернулися стрічкові конвеєри, що з'єднують обидві будівлі.



10 Центральний склад взуття 1949—1955

Vavrečkova 5657

Демонтуючи будівлі № 24, 25 та 26, Центральний склад взуття став домінуючим об'єктом фабричної зони. Склад був першою чехословацькою спробою створити справжню сучасну технологію складування. На його даху планувалося побудувати гелікоптерний майданчик для забезпечення зв'язку фабрики з аеропортом у Holešově. Будівництво десятиповерхового колоса розмірами 78 x 72 метри відбувалося в три етапи, для нього був використаний конструктивний модуль 6x6 метрів. На першому поверсі розташована маніпуляційна зона для обладнання вагонних та автомобільних вантажів, на другому — склад для відправок. Вертикальний транспорт вирішений вантажними ліфтами на кутах будівлі, аварійні сходи розташовані по всіх чотирьох фасадах будівлі. Цікавим елементом є також монолітна хвиляста покрівля, що знаходиться над вантажною рампою на східній стороні будівлі.



11 Ревіталізація нижньої частини проспекту Гахури / 2014

náměstí T. G. Masaryka

Проспект Гахури є одним із найцінніших урбаністичних місць у функціоналістично спланованому місті Злін. Це головна з півночі на південь композиційна вісь центру міста, яка утворює «зелену» артерію, що поєднує ліси над містом з міськими парками. У нижній частині проспекту архітектурній майстерні вдалося створити функціональний громадський простір, водночас не порушуючи урбаністичний задум Ф. Л. Гахури. Завдяки моделюванню рельєфу у вигляді трав'яних пагорбів та будівництву тротуарів, занурених нижче рівня землі, вдалося втілити просту ідею архітекторів «пройти і не порушити», яка стосується як людського, так і урбаністичного масштабу. Шляхи створюють зв'язки між навколишніми об'єктами, важливим є момент зустрічі великої кількості людей, тому в проєкті також застосований мотив перехрестя. Частинною простору стала також текстова інтервенція Ярослава Валуха.



12 Культурний і університетський центр 2010

nám. T. G. Masaryka 5556



Конгрес-центр та університетська бібліотека побудовані на місці, де раніше знаходився комплекс Масарикових шкіл (Masarykových škol), спроектований у 1928 році Ф. Л. Гахурою. Через поганий технічний стан у 1988 році будівлі були знесені. Архітекторка Єва Їрїчна, уродженка Зліна, продовжила розташування будівель на цій території. Об'єкти розташовані у формі літери «V», посередині стоїть статуя Т. Г. Масарика (О. Шпаніель, 1938). Обидві будівлі мають еліпсоподібну форму, натхненну рослиною Розсівка. Ядром Конгрес-центру є зал на 850 сидячих глядачів з двома балконами. Сталева конструкція даху, подібно до мостових споруд, складається з центральної основної конструкції, до якої прикріплені трикутні ферми. Над трубною конструкцією натягнута сітка з нержавіючих тросів. Єва Їрїчна також є авторкою дизайну інтер'єрів будівель, де відчувається її досвід у дизайні.

13 Зимові купальні 1950, 1985

Hradská 888

Будівлю зимових купалень спроектував архітектор Владімір Карфік вперше ще в 1935 році, а будівництво було завершено в 1950 році разом з Ладиславом Амброцьким та Йозефом Голечким. На основі традиційної батівської модульної конструкції 6,15 x 6,15 м була побудована будівля, що дотримується класичного порядку. Інтер'єр будівлі з 25-метровим басейном вирізняється контрастно оформленим органічним інтер'єром. Деталі у вхідному просторі, закруглені сходи або хвиляста маркіза (на жаль, зараз не збережена), що відображає рух води, можна пов'язати з поетичною та органічною лінією всередині функціоналізму. У 1985 році був завершений новий 50-метровий плавальний басейн, автором якого є архітектор Їржі Котасек. Обидві будівлі з'єднані скляним коридором, і в центрі міста створено плавальний комплекс, до якого прилучається Стадіон молоді (Stadion mládeže) 1951 року. Нова будівля використовує схилений рельєф, як і басейн Карфіка, орієнтована на південну сторону, в бік зелені. Тут можна знайти кілька елементів, характерних для бруталізму, наприклад, використання монолітного бетону з відбитками дерев'яних форм.



14 Колективний будинок 1947—1951

Osvoboditelů 3778

Колективний будинок був побудований на земельній ділянці, конфіскованій у вілли Яна Антоніна Баті. Це один з двох колективних будинків у Чехословаччині, другий знаходиться в Літвінові. Розмір будівлі порівняно з проєктами колективних будинків у світі є меншим. За словами архітектора Їржі Воженілка, він мав бути пропорційно великим стосовно його оточення та кількості мешканців, які проживають у будинку. Конструкція будинку складається з монолітного залізобетонного каркасу, об'єкт має трохрактвову планувальну структуру з центральним коридором, дев'ять поверхів, 76 двокімнатних та 23 трикімнатних квартир для приблизно 400 жителів, які оснащені змінними дерев'яними перегородками. Кухонні кути розташовані всередині планування без прямого природного освітлення та штучно вентильються. Спочатку в будинку були також клубні кімнати, майстерні, пральні, на даху знаходилася спортивна зала, яка зараз була перепланована в квартири. В колишньому просторі ідаліній зараз розташований культурний інститут «Альтернатива».

