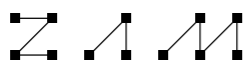
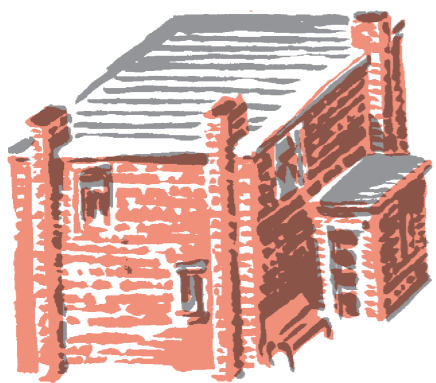
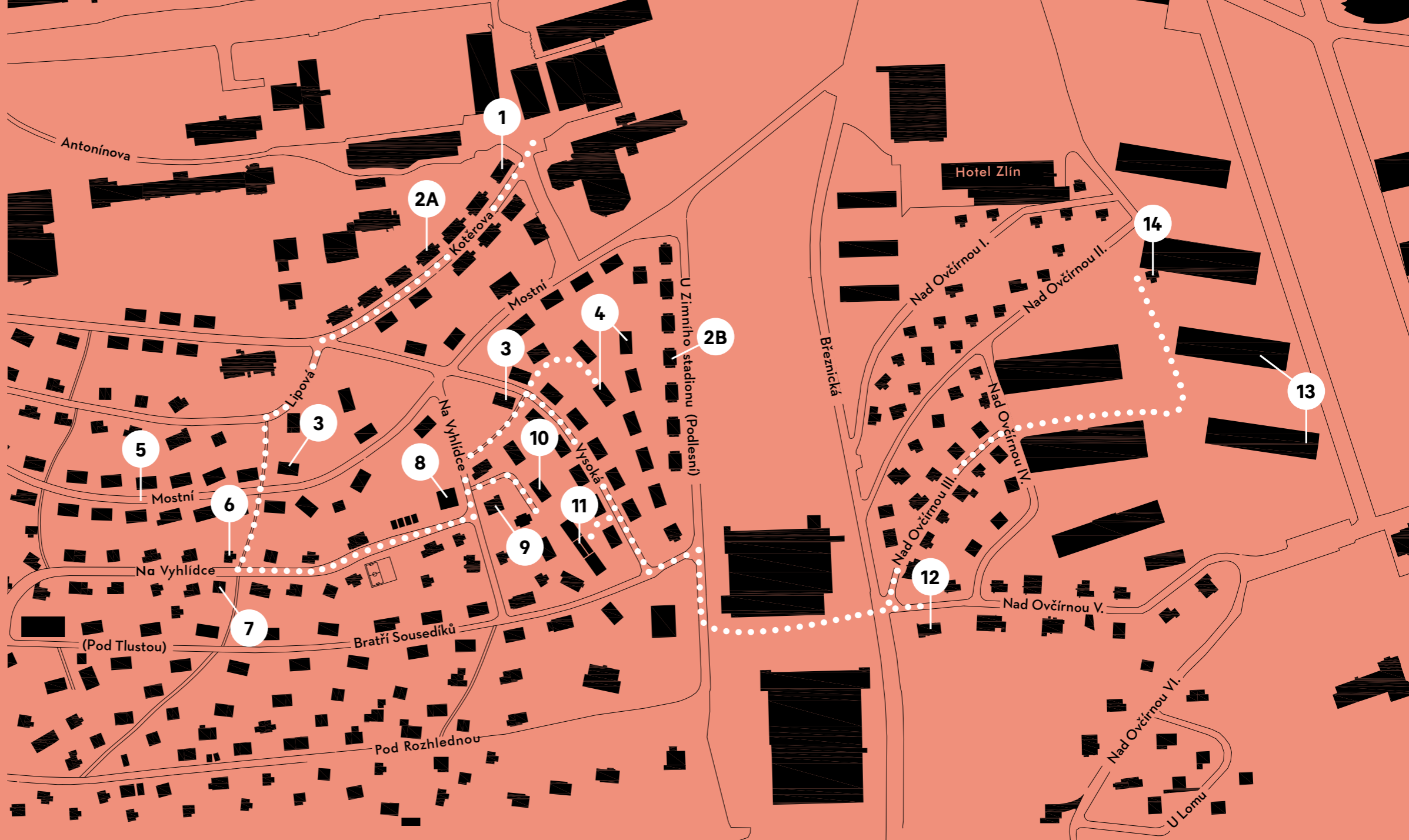


## 2 Батьове ЖИТЛО



довжина маршруту: 1,5 км

У 1915 році за проєктом архітектора Яна Котери був розроблений регуляційний план забудови першого робітничого поселення поблизу фабрики Baťa, яка швидко розвивалася. Відомий архітектор і викладач празької UMPRUM Ян Котера продовжив багаторічну успішну співпрацю з молодим підприємцем Томашем Батею, який прагнув забезпечити своїх працівників якісним житлом і таким чином залучити кваліфікованих робітників до своєї компанії. Після смерті Котери у 1923 році його роботу продовжив учень Франтішек Лідіє Гахура. У схилій місцевості з'явився експериментальний житловий район, де шукали ідеальний, стандартизований тип будинків для робітників заводу Baťa. Ця концепція базувалася на легких, функціональних і економічно вигідних будівлях, подібних до тих, що зводилися у Голландії та США, які Томаш Баťa неодноразово відвідував. Letná — це перший житловий район Зліна, який будувався протягом 1920–30-х років. Сьогодні тут збереглися унікальні архітектурні елементи, яких вже немає в інших частинах міста: мансардні дахи, чвертьбудинки, дерев'яні будівлі тощо. Під час прогулянки можна також побачити кілька будівель у сусідньому районі Nad Ovčirnou, де зараз знаходиться інформаційний центр про батьовське житло.



### 1 Будинок з мансардним дахом / 1923 Koteřova 858



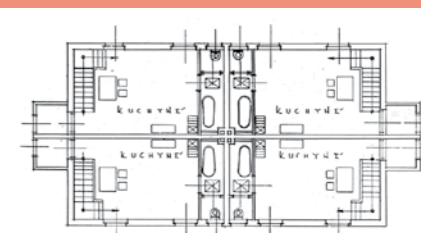
Чотириквартирний будинок, спроектований архітектором Яном Котерою, є найстарішим зразком корпоративного житла фірми Baťa. Спочатку він був частиною так званого «п'ятидомного» комплексу, що оточував вулицю Koteřova. Будівля має зовнішній план  $17 \times 8$  м і розрахована на чотири родини. До зручностей входили ванна кімната із зливним туалетом та проточна вода на кухні. Перші чотириквартирні будинки мали різні планування, а мансардні приміщення часто використовувалися як скромні гуртожитки для працівників і самотніх чоловіків фірми Baťa. Через складну конструкцію даху мансардні покрівлі незабаром замінили плоскими дахами, а оштукатурені фасади – стійкішою цегляною кладкою. До будинків прилягали великі земельні ділянки, де мешканці могли займатися домашнім господарством. Сади також допомагали полегшити перехід робітників від сільського до міського способу життя.

### 2 Чотириповерхові будинки з оштукатуреним фасадом / 1924 Koteřova (тип A) Pod Stadionem (тип B)

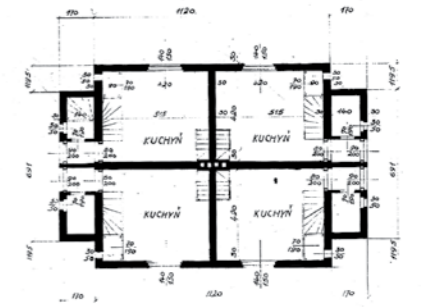


Автором будинків із чотирма квартирними одиницями є один із головних архітекторів батьовського Зліна – Франтішек Лідіє Гахура. Чотириквартирні будинки з оштукатуреним фасадом є свідченням ранньої фази масового житлового будівництва з простим плануванням: велика кімната з кухнею на першому поверсі та спальня на другому. Цей тип будинку, який місцеві називали «чвертьбудинком» (čtvrtdomek), спочатку був частиною групи з п'ятидесяти будинків так званого «нового типу». Вони мали дах, що нахилився до карнизу, зовнішній розмір  $15,7 \times 9,15$  м, а також ванну кімнату та туалет. Такий житловий стандарт повністю впровадили під час подальшого будівництва робітничих будинків.

тип A



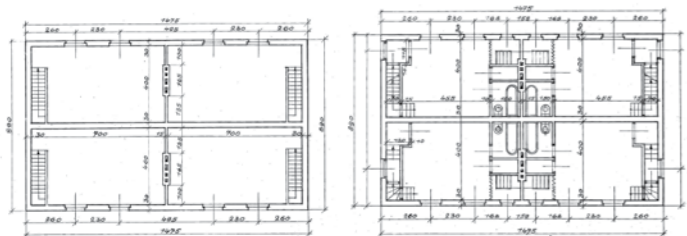
тип B



### 3 Чотириквартирні будинки 1926—1928

Vysoká, Kotěrova, Mostní, Bratří Sousedíků

Чотириквартирний будинок з червоної цегли є типом будинку, характерним лише для району Letná. Його автором, ймовірно, є Ф. Л. Гахура, який у середині 1920-х років очолював будівельне відділення компанії Baťa. Ці будинки є продовженням попередніх варіантів будинків, мають майже однакову планування та обладнання. Кожна з квартир має окремий вхід і 56 м<sup>2</sup> житлової площі. Вперше тут застосовано плоский дах, який спадає до центру будинку. Цей принцип потім використовувався також у двоквартирних і одноквартирних будинках. Всі ванні кімнати та кухні були розташовані до центрального стоку, що мінімізувало водопостачання та каналізаційні мережі. Дах спадає до центрального стоку завдяки поступовому нахилу дерев'яних стельових елементів, які видимі в інтер'єрі. На районі Letná поступово було побудовано близько двохсот чотириквартирних будинків.



### 4 Свободарні 1926—1929

Vysoká 2085

Зі збільшенням кількості працівників компанія Baťa почала займатися вирішенням питань житла. Окрім сімейних будинків, з кінця 1920-х років почали будувати свободарні, призначені для висококваліфікованих вільних працівників, таких як службовці, вчителі чи лікарі. На краю району Letná з'явилося більше десяти будинків, кожен з яких мав близько 20 двомісних або одномісних кімнат. До складу обладнання входили загальна кімната (клуб), квартира домоуправителя та спільні туалети. Цей тип житла пізніше був замінений великими гуртожитками. Через десять років Владімір Карфік знову побудував чотири свободарні в районі Dřlů.



### 5 Вулиця Mostní 1927

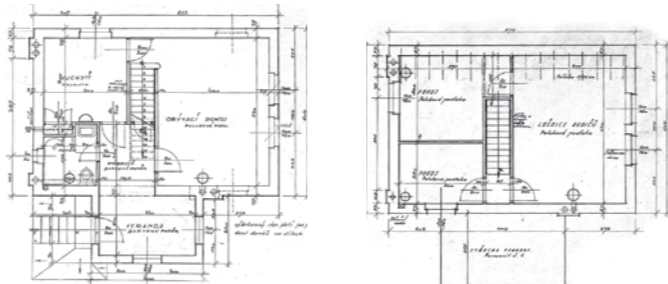
Будівельний відділ компанії Baťa на чолі з Франтішеком Лідією Гахурою під час планування нових кварталів стикався зі складним рельєфом. У спробі підвищити ефективність і здешевити будівництво, виникла потреба зменшити складність закладання будинків. Тому Ф. Л. Гахура вирішив орієнтувати будинки по горизонталі природного рельєфу. Цей крок був зроблений вже під час будівництва, тому будинки на початку вулиці Mostní ще орієнтовані паралельно з вулицею. Постійно відбувалося їх обертання, і позиція будинку щодо вулиці визначалася лише одним його кутком. Цей чисто практичний принцип створює приємні куточки. Згодом цей спосіб обертання будинків по відношенню до вулиці був використаний і в інших кварталах, наприклад, на Zálešné чи Podvesné.



### 6 Окремі будинки 1928

Na Vyhliďce 1606

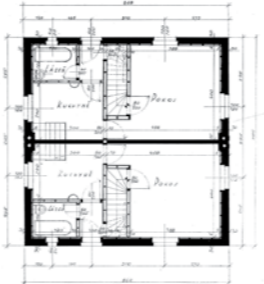
Окремі будинки належать до найкомфортнішого житла, яке компанія Baťa надавала високопосадовим працівникам, вчителям, лікарям та іншим спеціалістам. Вони розміщені окремо по всій Letné. Лише в районах Nad Ovčírnou та на Lesní čtvrti збудовані групи однотипових будинків. Існує багато типів однотипових будинків, які реагували на потреби мешканців. Наприклад, будинок для лікаря був спроектований як представницька вілла з кімнатою для служниці, деякі однотипові будинки мали власний гараж, будинок для вчителя — бібліотеку або веранду.



### 7 Двоквартирний будинок 1926—1927

Na Vyhliďce 1604

Двоквартирний будинок, місцево званий «півбудинком», з плоским дахом став найпоширенішим типом робітничого житла, яке надавало родинам більше приватності та житлового простору (приблизно 64 м<sup>2</sup>). Автором двоквартирного будинку є архітектор Ф. Л. Гахура. Будівництво двоквартирних будинків продовжувалося в районі Podvesná, у частині Zálešná на місці плоского даху була використана дах зі схилом. Кухня була відокремлена від житлової кімнати, з'явився унітаз з промиванням, текуча вода та каналізація стали вже звичними. Будівництво будинків проходило в потоковому режимі, стандартизовано, під наглядом Будівельного відділу фірми Baťa. У західній частині Letné побудовані так звані «міжбудинки». Це двоквартирні будинки, які не прилягають до головної дороги. З 1990-х років двоквартирні будинки зазнають найзначніших змін. Окрім утеплення, часто додаються розширення, зазвичай гараж і додаткова кімната. Цими змінами змінюється характер початкової забудови, прилеглі садиби зменшуються за рахунок паркувальних місць або прибудов. Подібний вплив мають також будки, що прилягають до будинків.



### 8 Магазин / 1940

Na Vyhliďce 1594

У середині кварталів, заповнених приватними будинками, поступово почали з'являтися й магазини. До первісного двоповерхового будинку в 1940 році з обох боків були добудовані прибудови. З головної вулиці будинок мав



три входи. Першим входили до молочної, другим — до магазину, а третім — на забійні приміщення. До кожного з цих об'єктів належав окремий склад. На верхньому поверсі була розташована кухня і три кімнати. До 2017 року тут працював магазин змішаних товарів.

### 9 Дитячий садок 1931

Na Vyhliďce 1016/3

В кожному робітничому районі, окрім приватних будинків, були збудовані також будівлі для громадських потреб. Це були школи, дитячі садки, магазини, а також дитячі будинки, які компанія Baťa засновувала та управляла ними. Дитячий садок на вулиці Na Vyhliďce функціонує з 1931 року і працює до сьогодні. Одноповерхова будівля була добудована для потреб дитячого садка. У початковому плануванні на першому поверсі розміщувалися дві навчальні кімнати, а на другому поверсі знаходилася третя навчальна кімната з ігровою, яка була доповнена вчительською кімнатою та ванною.



### 10 Дім Алладіна 1927

Na Vyhliďce 1013



Одноповерховий збірний дерев'яний будинок був замовлений з каталогу компанії Alladin за бажанням Томаша Бати, який довгий час цікавився дерев'яними будівлями та оптимізацією будівництва робітничих будинків. Будинок, упакований у дерев'яні ящики, був відправлений кораблем зі Сполучених Штатів і збудований на східній частині Letné, тоді ще на «зеленій галявині». Тому й сьогодні розташування цього будинку між казармами і чотириквартирними будинками виглядає справді дивно. Разом з будинком приїхав і будівельник Рудольф Швах, чехоамериканець з Чикаго, який залишився в Зліні на два з половиною роки і навчав місцевих майстрів «американському способу будівництва». Саме завдяки Шваху в пізніше збудованих будинках була застосована технологія veneer, коли між зовнішньою стіною та штукатуркою створюється повітряний зазор, який забезпечує тепло та сухість у кімнаті.

### 11 Гаражі / 1935

Біля свободарень на вулиці Vysoká



Частиною громадської інфраструктури поступово стали також гаражі, розташовані в кількох місцях району. Гаражі з плоским дерев'яним дахом мали бетонну плитку і дерев'яні ворота. Окремі бокси були розділені дерев'яними стінами, і тут могло паркуватися всього дванадцять автомобілів.

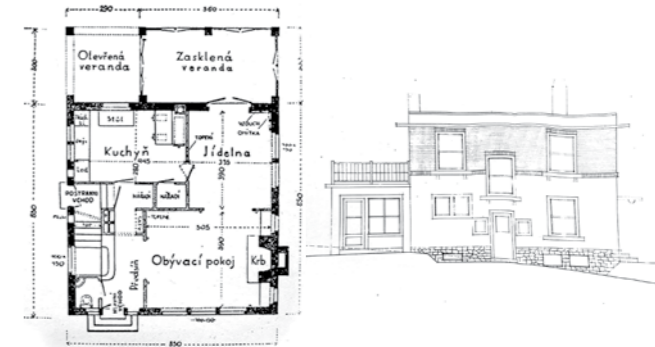
### 12 Будинок Берта Женатого, «Вілка у лісі» 1927

Nad Ovčírnou V 1573



У 1928 році на посаду в прес-службі вступив фейєтоніст і інженер Берта Женатий. Цей чехоамериканець раніше співпрацював з Томашем Батею, зокрема під час покупки дерев'яного будинку

Алладін. Його будинок, який був зведений на рік раніше, став завдяки внутрішньому та зовнішньому плануванню за американськими стандартами показовим прикладом для місцевих ремісників. Вперше тут було встановлено американське висувне вікно. Будинок з трьома входами (основним, боковим і заднім) має квадратне планування 8,5 x 8,5 м, був оснащений центральним опаленням, кахельною ванною, електрикою та баком для гарячої води. Важливу роль відігравала обладнана кухня з мийкою з емальованого чавуну та так званим «робочим фронтом». Головним елементом всього будинку став камін, який мав бути «гордістю дому». Внутрішнє планування відкрите, без дверей, три кімнати з'єднані між собою. Передпокій з'єднаний з основною вітальню, до якої приєднується їдальня, через прохід відкривається засклена веранда, завдяки якій можна було бути на зв'язку з садом і навколишнім середовищем протягом усього року. Разом з дружиною Фанушкою Берта Женатий видав книгу «Американські будиночки» (1931), яка мала допомогти вирішити проблему житла для «малої людини».



### 13 Інтернати / 1930—1937

páměstí Tomáše G. Masaryka

З 1925 року в Зліні почала функціонувати Батьова школа праці (Baťova škola práce), призначена для хлопців, а пізніше й для дівчат віком від 14 до 18 років. Група окремо стоячих будівель розташована в дві лінії, прилеглі до площі Práce та шкільного кварталу. Інтернати розміщені за рівнем місцевості, у будівництві використана конструктивна система 6,15 м, що дозволяє варіативні планування. Будівлі спроектовані як трійтрак з центральним операційним коридором. На першому поверсі знаходились квартали домовика та громадські приміщення (спортзал, лекційна зала, їдальня тощо). На кожному поверсі було розташовано двадцять кімнат для десяти осіб.



### 14 Інфопункт батьовського житла / 1928

Nad Ovčírnou II 1295



У одноповерховому будинку між інтернатами раніше знаходилася експозиція батьовського житла. Будинок був частиною вулиці, яка була знищена і замінена новим забудовуванням. У 2014 році будинок був реконструйований і став штаб-квартирою архітектурної фірми ellement. Наразі тут проходить виставка «Зникаючі елементи архітектури Зліна», яка присвячена змінам у типі робітничих будинків, що будувалися протягом 20-х і 30-х років. Виставка документує сучасний вигляд будинків, що реконструюються та добудовуються. Окрема частина присвячена окремим елементам, будівельним чи архітектурним деталям, таким як оригінальні вікна, двері, перила тощо. Фотодокументація показує стан будинків безпосередньо перед реконструкцією. До виставки випущено однойменний каталог.